

KARTA TECHNICZNA PRODUKTU/SYSTEMU

BAUTECH CREATIVO PRO™

OPIS SYSTEMU

Mikrocement BAUTECH CREATIVO PRO™ - System „mikrocementowy” do tworzenia **ponadprzeciętnie trwałych** powłok dekoracyjnych, **realistycznie odtwarzający** efekt prawdziwego betonu, **usprawniający i zwiększający wydajność pracy Wykonawcy** względem dostępnych na rynku produktów.

Mikrocement BAUTECH CREATIVO PRO™ jako powłoka użytkowo-dekoracyjna może być aplikowany na dowolnym podłożu mineralnym lub syntetycznym stosowanym w budownictwie jako dekoracyjny tynk lub posadzka.

Unikalne cechy systemu:

1. Maksymalna wytrzymałość i estetyka

Zastosowana technologia **szkieletu ceramicznego** w połączeniu z **powłoką tytanową** i wysokosprawnym **spoiwem cementowym** umożliwiła uzyskanie **ZAAWANSOWANEJ FORMUŁY** o nieosiągalnej dotychczas **ponadprzeciętnej wytrzymałości i odporności** na warunki eksploatacyjne przy jednoczesnym zachowaniu **naturalnej estetyki** mikrocementu (bez efektu sztucznej powłoki)

2. Maksymalna elastyczność i wydajność

Produkt został zaprojektowany w sposób umożliwiający **łatwe dostosowanie** jego receptury **do różnych zastosowań** oraz **warunków aplikacyjnych i eksploatacyjnych** zdefiniowanych przez Wykonawcę na potrzeby danej inwestycji.

Odbywa się to poprzez **dodawanie** do Mikrocementu BAUTECH CREATIVO PRO™ wybranych przez Wykonawcę **dodatków rozwijających** formułę główną mikrocementu o **dodatkowe funkcjonalności**. Przy czym dodatki, o których mowa, stanowią tu opcję dodatkową względem kompletnej samowystarczalnej formuły Mikrocementu CREATIVO PRO.

Taka technologia ma na celu uzyskanie **maksymalnej elastyczności systemu mikrocementowego** i jego personalizację, w której **Wykonawca jest sprawcą i decydem korzyści**.

Celem takiego podejścia jest **usprawnienie i zwiększenie wydajności pracy** z układem mikrocementowym o **maksymalnych – wybranych przez Wykonawcę** na potrzeby danej inwestycji - **korzyściach**, co przekłada się na czas, pieniądze i jakość efektu.

Korzyści pracy z użyciem Mikrocementu BAUTECH CREATIVO PRO™:

- **Ponadprzeciętna wytrzymałość** Formuły wpisana w jej DNA (szkielet ceramiczny, powłoka tytanowa)
- **Estetyka i naturalność efektu**, wynikająca z kompozycji składowych.
- **Szybka, wygodna aplikacja**; opcja opóźnienia schnięcia.
- **Możliwość samodzielnego kształtowania formuły** o dodatkowe korzyści (aktywatory o różnym działaniu)

ZASTOSOWANIE BAUTECH CREATIVO PRO™

Mikrocement BAUTECH CREATIVO PRO™ ze względu na swoje cechy znajduje szerokie zastosowanie zarówno w budownictwie mieszkaniowym, jak i przemysłowym. Oto kilka przykładowych zastosowań:

Posadzki:

- W mieszkaniach: salony, sypialnie, kuchnie, jadalnie.
- W obiektach użyteczności publicznej: biura, hotele, restauracje, sklepy.
- W pomieszczeniach i przestrzeniach o dużym natężeniu ruchu.

Ściany:

- Jako okładzina ścian wewnętrznych i zewnętrznych.
- W łazienkach, kuchniach, prysznicach.
- Na kominkach, słupach, niszach.

Schody:

- Na stopniach schodów wewnętrznych i zewnętrznych.
- Na podestach.

Sufity:

- Jako element dekoracyjny.
- W pomieszczeniach o wysokich sufitach.

Meble:

- Blaty kuchenne, łazienkowe.
- Półki, stoły, szafki.

Elementy architektoniczne:

- Kolumny, pilastry.
- Narożniki, listwy.

WŁAŚCIWOŚCI BAUTECH CREATIVO PRO™

Powłoka tytanowa, znana ze swoich wyjątkowych właściwości ochronnych od dawna znajduje zastosowanie w wielu dziedzinach przemysłu: począwszy od motoryzacji, poprzez budownictwo, na wojsku kończąc.

Oto najważniejsze zalety zastosowania powłok tytanowych w technologii posadzek dekoracyjno-użytkowych i innych powierzchni użytkowych:

Ochrona powierzchni:

- **Odporność na zarysowania:** Tworzy twardą, elastyczną warstwę, która chroni posadzkę przed uszkodzeniami mechanicznymi, takimi jak zarysowania czy otarcia spowodowane przez meble, obuwie czy spadające przedmioty.
- **Ochrona przed plamami:** Powłoka tytanowa skutecznie zabezpiecza posadzkę przed wchłanianiem płynów, takich jak wino, kawa czy olej, ułatwiając tym samym jej czyszczenie i chroniąc przed trudnymi do usunięcia lub trwałymi zaplamieniami.
- **Odporność na ścieranie:** Zwiększa trwałość posadzki, opóźniając proces jej zużywania się w miejscach o dużym natężeniu ruchu.
- **Ochrona przed chemikaliami:** Powłoka tytanowa jest odporna na działanie wielu chemikaliów, co czyni ją dobrym wyborem również w pomieszczeniach, gdzie używane są środki czystości.

Estetyka:

- **Głęboki efekt wizualny:** Nadaje posadzce głęboki, szlachetny wygląd, podkreślając jej kolor i strukturę, co dodaje wnętrzu elegancji i prestiżu.
- **Efekt hydrofobowy:** Powoduje, że woda spływa po powierzchni posadzki.
- **Ochrona koloru:** Zapobiega blaknięciu i matowieniu koloru posadzki, utrzymując ją w doskonałym stanie przez długi czas.

Praktyczne korzyści:

- **Łatwość utrzymania czystości:** Powierzchnia pokryta powłoką tytanową jest łatwiejsza w utrzymaniu czystości, ponieważ brud i zanieczyszczenia nie przywierają mocno do posadzki.
- **Higiena:** Gładka, nieporowata powierzchnia, którą tworzy powłoka tytanowa nie sprzyja rozwojowi bakterii i grzybów.
- **Długa trwałość:** Powłoka tytanowa zapewnia długotrwałą ochronę posadzki, co przekłada się na oszczędność czasu i pieniędzy związanych z jej renowacją.

Łatwość aplikacji:

- Produkt jest prosty i przyjazny w użyciu, co pozwala na szybkie i efektywne wykonanie prac.
- Wszechstronność zastosowania
- Można stosować go na podłogach, ścianach, a nawet na meblach, tworząc intrygujące aranżacje. Trzyma się nawet do takich materiałów jak: szkło, blacha, stal i tworzywa sztuczne.

Inne zalety:

- **Szybkie schnięcie:** Powłoka szybko schnie, co skraca czas realizacji inwestycji. W razie potrzeby czas schnięcia można wydłużyć poprzez dodanie do Formuły Bazowej odpowiedniego Insertu.
- **Bezpieczeństwo dla środowiska:** Większość powłok tytanowych jest przyjazna dla zdrowia ludzi i środowiska.

WARUNKI APLIKACJI BAUTECH CREATIVO PRO™

- Wilgotność podłoża – max. 8 %
- Wilgotność powietrza – max. 80%
- Temperatura powietrza – min. +5°C
- Temperatura produktów: od +10°C do +25°C.
- Na 3 dni przed układaniem posadzki BAUTECH CREATIVO PRO™ należy wyłączyć ogrzewanie podłogowe.
- Wykonaną powierzchnię należy chronić przed zbyt szybką utratą wilgoci w wyniku oddziaływania np. bardzo wysokich temperatur, przeciągu, promieniowania słonecznego, klimatyzacji itp.
- Należy zapewnić odpowiednie profesjonalne narzędzia.

PRZYGOTOWANIE PODŁOŻA POSADZKI

- Przed naniesieniem gruntu, podłoże należy wyrównać, usunąć zanieczyszczenia, wtrącenia oraz mleczko cementowe. W tym celu posadzkę szlifujemy. Możemy użyć papier ścierny o gradacji **24-40**, tarcze lub segmenty diamentowe o gradacji do **50**.
- Następnie posadzkę dokładnie odkurzamy, usuwając luźne pozostałości po szlifowaniu.
- Jeżeli po oczyszczeniu podłoża stwierdzimy jego uszkodzenia, ubytki, pęknięcia lub rysy – to na tym etapie należy je naprawić.
- Pęknięcia, rysy, szczeliny dylatacyjne naprawiamy (zszuwamy) poprzez wykonanie poprzecznych kilkucentymetrowych nacięć i umieszczenie w nich spiralnych lub żebrowanych stalowych drutów, które następnie zalewamy techniczną żywicą epoksydową BAUTECH BAUPOX 100 ST, zagęszczoną drobnym kruszywem kwarcowym o uziarnieniu **0,1-0,2 mm** lub środkiem tiksotropowym np. Silotex
- Ubytki, wyrwy, duże nierówności podłoża naprawiamy poprzez miejscowe nałożenie mineralnej zaprawy naprawczej lub jastrychu epoksydowego.
- Na tak przygotowane podłoże po **24 godzinach**, można nanosić warstwy gruntujące.

SPOSÓB APLIKACJI

Gruntowanie podłoża (warstwa szepna)

Ma na celu wyrównanie chłonności podłoża oraz zwiększenie przyczepności nakładanej warstwy mikrocementu BAUTECH CREATIVO PRO™.

W przypadku podłoża o niskiej wytrzymałości (poniżej 1 MPa wytrzymałości na odrywanie) lub bardzo chłonnych, należy zastosować grunt wzmacniający głęboko penetrujący – BAUTECH BAUPOX 100 GP w ilości ok 0,4 kg/m².

Gdy podłoże jest stabilne etap ten można pominąć.

Jako warstwę gruntującą – szepną należy zastosować jeden z poniższych produktów:

1. **BAUTECH BAUGRUNT**– grunt polimerowy. Stosowany w ilości ok **0,1 – 0,15 kg/m²**. Do gruntowania używamy wałków nylonowych.



2. **BAUTECH BAUPOX 100 ST** – grunt epoksydowy z zasypem kwarcowym o uziarnieniu **0,1- 0,5 mm**. Używamy **0,3 kg BAUPOX ST** i **3 kg** kruszywa kwarcowego na **1 m²** powierzchni. W przypadku zastosowania maty lub siatki szklanej, grunt **BAUPOX 100 ST** wraz z kruszywem kwarcowym aplikujemy **2** razy w odstępach co **24 godziny**, zużywając łącznie ok. **1 kg BAUPOX 100 ST** i ok. **5 kg** kruszywa kwarcowego na obie warstwy na **1 m²** powierzchni. Do gruntowania używamy pędzli, wałków lub pac stalowych.
3. **BAUTECH CONTACTO** – grunt polimerowy z drobnym piaskiem kwarcowym. Stosowany w ilości ok **0,2 kg/m²**. Do gruntowania używamy pędzli lub wałków.

Aplikacja pierwszej warstwy BAUTECH CREATIVO PRO™

1. Po całkowitym wyschnięciu preparatów gruntujących i szcpepnych (minimalny czas 24h), наносimy pierwszą warstwę BAUTECH CREATIVO PRO™, która stanowi warstwę podkładową wyrównującą lub profilującą podłoże.
2. Do aplikacji używamy pac stalowych nierdzewnych, zalecana paca wenecka.
3. Materiał nakładamy równomiernie, **wykonując krótkie i zdecydowane ruchy pacą**. Grubość warstwy zazwyczaj wynosi ok. **0,5 mm** i zużycie materiału na tą warstwę powinno wynosić od **0,5 do 0,8 kg/m²** powierzchni. Jeżeli istnieje konieczność wykonania grubszej warstwy wyrównującej lub re-profilującej podłoże to wówczas do pierwszej warstwy materiału **BAUTECH CREATIVO PRO™** możemy dodać kruszywo kwarcowe o uziarnieniu do 0,5 lub 0,8 mm w ilości wagowej do 25% w stosunku do **BAUTECH CREATIVO PRO™**
4. Po aplikacji i całkowitym wyschnięciu (ok. **24h**), można przystąpić do szlifowania między-warstwowego.

Szlifowanie międzywarstwowe

Etap ten polega na wyrównaniu powierzchni pierwszej warstwy, profilującej **BAUTECH CREATIVO PRO™**, zebraniu nadmiaru materiału i odpowiednim przygotowaniu podłoża pod warstwę końcową. Ważne aby zrobić to dokładnie, ponieważ pozostawione na tym etapie nierówności mogą spowodować powstanie nieestetycznych przeszlifowań podczas szlifowania końcowej warstwy mikrocementu.

Używamy do tego celu oscylacyjnych szlifierek mechanicznych, polerek wolnoobrotowych (typu Columbus) lub wykonujemy szlifowanie ręcznie.

- Stosujemy papiery ściernie o gradacji od **40** do **60** lub pad diamentowy o gradacji **30-50**. Efekt szlifowania uzależniony jest od techniki pracy, siły docisku, obrotów urządzenia oraz zastosowanej gradacji materiału ściernego.

Aplikacja warstwy końcowej dekoracyjno-użytkowej

- Przed nałożeniem warstwy końcowej, całość powierzchni dokładnie oczyścimy z kurzu powstałego podczas szlifowania oraz przecieramy lekko wilgotnym mopem z mikrofibry.
- Oczyszczoną powierzchnię gruntujemy preparatem głęboko penetrującym **BAUTECH BAUGRUNT** w ilości ok. **0,1 kg/m²** i pozostawiamy ją do całkowitego wyschnięcia (**2-24h**). Dopuszczalne jest również zwilżenie powierzchni wodą, może to zastąpić użycie gruntu **BAUGRUNT**.
- Na tak przygotowane podłoże, aplikujemy końcową warstwę materiału **BAUTECH CREATIVO PRO™**. Sposób jej aplikacji jest analogiczny jak w etapie I, stosujemy taką samą technikę nakładania oraz narzędzia.
- **Warstwa końcowa może być grubsza niż warstwa podkładowa. Powinniśmy zużyć od 0,5 do 0,8 kg materiału na 1 m².**
- Po całkowitym wyschnięciu (min. **24h**) można przystąpić do szlifowania końcowego.

Aplikacja sytemu „mokre na mokre”

System BAUTECH CREATIVO PRO™ można również aplikować metodą "mokre na mokre". Po nałożeniu pierwszej warstwy, odczekaj około 1 godzinę, aż powierzchnia wstępnie zwiąże i utwardzi się.

Następnie należy delikatnie przeszlirować powierzchnię i nałożyć drugą końcową warstwę. Obie warstwy połączą się, tworząc jednolitą, grubszą monolityczną powłokę.

Taki sposób wykonania skraca znacząco cały proces wykonania, eliminuje konieczność gruntowania między warstwowego i daje finalnie jedną grubą monolityczną i wytrzymałą powierzchnię.

Szlifowanie końcowe

Etap ten służy wyrównaniu powierzchni uprzednio nałożonej końcowej warstwy materiału BAUTECH CREATIVO PRO™, zebraniu nadmiaru materiału i odpowiednim przygotowaniu pod zabezpieczenie systemu lakierem.

Efekt tego szlifowania będzie widoczny w „wyrobie gotowym”, dlatego pracę tę wykonujemy z najwyższą starannością. Wszystkie „niedoskonałości szlifowania” mogą jeszcze bardziej się uwidocznić po aplikacji warstwy lakierniczej.

- Do szlifowania końcowego stosujemy materiały ściernie o wyższych gradacjach. Siatki ściernie oraz papiery ściernie o gradacji od **60** do **80** lub pad diamentowy o gradacji **50**.
- Efekt szlifowania uzależniony jest od techniki pracy, siły docisku, obrotów urządzenia oraz zastosowanej gradacji materiału ściernego.
- Po wyszlifowaniu, powierzchnię dokładnie oczyścimy, stosując odkurzacz przemysłowy. Dopuszczalne, a nawet zalecane jest dodatkowe przetarcie powierzchni suchym mopem z mikrofibry. Należy jednak uważać, aby nie pozostawić smug na powierzchni mikrocementu, które mogą się uwidocznić po wykonaniu lakierowania.

Ważne uwagi praktyczne:

- **Powłok mikrocementowych nie polerujemy, jedynie je szlifujemy.** Przez zabieg polerowania rozumie się stosowanie narzędzi ściernych o bardzo wysokich gradacjach. Wysokie gradacje materiałów ściernych w kontakcie z mikrocementem wytwarzają bardzo wysoką temperaturę powierzchni, co w efekcie prowadzi do zjawiska „spalania” polimerów organicznych zawartych w mikrocementcie. Widocznym tego efektem są ciemne przebarwienia powierzchni polerowanych. Efekt „przypalenia” mikrocementu jest nieodwracalny.
- **Po wyszlifowaniu końcowym powierzchni, nie możemy dokonywać żadnych dodatkowych napraw powierzchniowych.** Wszystkie takie zabiegi pozostaną widoczne w formie plam i łat o innej kolorystyce. Ewentualne drobne korekty powierzchni np. zalepienie drobnych dziurek lub kraterów możemy punktowo wykonać po pierwszej warstwie lakierniczej. Mogą być one widoczne, ale w bardzo minimalnym stopniu.
- Podczas szlifowania końcowego powinniśmy bardzo **uważać na tzw. „przeszlifowanie” wierzchniej warstwy** dostając się do warstwy podkładowej. Efektem takiego przeszlifowania będzie ciemna plama o nieregularnych krawędziach. Efekt przeszlifowania jest nieodwracalny i jedyną metodą naprawy jest aplikacja kolejnej, nowej warstwy mikrocementowej. Efekt przeszlifowania związany jest najczęściej z niewłaściwie wykonanym szlifowaniem po pierwszej warstwie, gdzie pozostawiliśmy nierówności w postaci tzw. „górek”, które podczas szlifowania końcowego ścinamy dostając się do warstwy pierwszej.
- **Błędem jest także stosowanie „zaszlifconych” papierów ściernych** podczas szlifowania. Niesie to ryzyko przypalenia i przyciemnienia powierzchni. Kiedy papier ścierny jest zanieczyszczony, zapchany pyłem, wówczas zaczyna zachowywać się jak narzędzie polerujące o wysokiej gradacji i powoduje nieodwracalne przypalenie mikrocementu.

Końcowe zabezpieczenie powierzchni

- Powierzchnię po dokładnym oczyszczeniu, zabezpieczamy powłokowo lakierem (w przypadku podłóg, mebli, blatów itp.) lub impregnatem hydrofobowym.
- **Wybór odpowiedniego preparatu wykończeniowego uzależniony jest od przeznaczenia i użytkowania danej powierzchni** – zapraszamy do konsultacji z Doradcą BAUTECH FUTURA.
- Lakierowanie preparatem poliuretanowym BAUTECH BAUPUR 700 HP stosujemy zazwyczaj wewnątrz pomieszczeń, wykonując zawsze minimum 2 warstwy zabezpieczenia, w odstępach 24 godzinnych.
- Lakierowanie preparatem poliuretanowym rozpuszczalnikowym BAUTECH BAUPUR 800 HP stosujemy zazwyczaj na powierzchni użytkowe bardzo mocno eksploatowane, narażone na stały kontakt z wodą lub na zewnątrz pomieszczeń, wykonując 2-3 warstwy zabezpieczenia, w odstępach min. 5-0 godzinnych.
- **Uwaga: Należy pamiętać, że użycie lakierów poliuretanowych szczególnie rozpuszczalnikowych, powoduje przyciemnienie lakierowanej powierzchni. Aby zmniejszyć lub wyeliminować to zjawisko przed aplikacją lakieru, mikrocement należy zagruntować preparatem BAUTECH BAUPUR 600 HP PRIMER w ilości 0,1 kg/m² i odczekać z położeniem warstwy lakierniczej minimum 24-48 godzin.**
- Do lakierowania używamy specjalistycznych wałków przeznaczonych do danego typu preparatu lakierniczego. Wałek jest narzędziem jednorazowego użytku. Nawet starannie umyty, znacząco zmniejszy jakość kolejnej powłoki zabezpieczającej.
- Każda powłoka lakiernicza powinna mieć minimalną, wymaganą grubość. Staramy się, aby zużycie lakieru na 1 m² na jedną warstwę, wynosiło minimum 0,1 kg. Nieumiejętna aplikacja gruntu lub lakieru np. zbyt wolne jego nakładanie, nakładanie się warstw podczas aplikacji, użycie słabej jakości wałka, zbyt mocne dociskanie i odsączanie wałka na powierzchni może prowadzić do powstawania smug. Zjawisko takie jest nieodwracalne.
- Pozostawienie na powierzchni końcowej drobnych dziurek lub kraterów, może prowadzić do wnikania w nie wody. Niekiedy lakier z uwagi na swoją lepkość i średnicę cząstek, nie jest w stanie ich zasklepić i wypełnić. Dlatego szczególnie w strefach mokrych po wykonaniu pierwszej powłoki lakierniczej, możemy punktowo je zasklepić za pomocą mikrocementu, a po jego wyschnięciu delikatnie przeszlifować i zamknąć drugą warstwą lakierniczą.
- Dobrą praktyką, szczególnie w strefach mokrych jest naniesienie dodatkowej warstwy środka doszczelniającego **BAUTECH BAUPUR PROTECT**. Preparat posiada drobne nanocząsteczki polimerowe, które wnikną w najdrobniejsze kraterki, trwale je wypełniając. Preparat наносimy jako ostateczne zabezpieczenie na już wykonane powłoki lakiernicze, a zabieg powtarzamy co 4-6 miesięcy w zależności od intensywności użytkowania powierzchni.

Dozowanie i kolejność łączenia składników:

UWAGA! Przygotowywać taką ilość zaprawy, którą można zużyć w ciągu pół godziny.

- Na potrzeby 10 kg **BAUTECH CREATIVO PRO™** należy przygotować 2,0-2,1 litra wody zarobowej.
- Do wody zarobowej należy powoli wsypywać odpowiednią ilość suchego składnika BAUTECH CREATIVO PRO, ciągle mieszając mieszadłem koszykowym, aż do uzyskania jednorodnej masy (czas mieszania ok. 2-3 min).
- Odstawić na około 1-2 min. i ponownie przemieszać bezpośrednio przed aplikacją.
- Czas życia produktów w optymalnych warunkach wynosi: 30-40 minut. Należy przygotować taką ilość zaprawy aby wystarczyła ona na aplikację w jednym cyklu roboczym.
- Kolejne porcje materiału przygotowywać i aplikować tak szybko, aby mogły połączyć się, gdy są jeszcze w stanie płynnym. Nie stosować przerw roboczych podczas nakładania materiału.

KOLORYSTYKA i BARWIENIE

BAUTECH CREATIVO PRO™ jest fabrycznie produkowany w 10 kolorach.

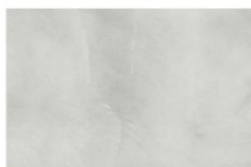
BAUTECH CREATIVO PRO™

ELEGANCJI I TRWAŁY MIKROCEMENT NA POSADZKI I TYNKI DEKORACYJNE

PALETA KOLORYSTYCZNA*



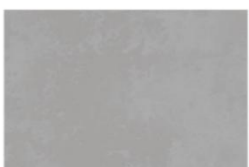
PRO N2
NCS: S 0502-Y



PRO N3
NCS: S 2000-N



PRO N4
NCS: S 2500-N



PRO N5
NCS: S 3500-N



PRO N6
NCS: S 4500-N



PRO N7
NCS: S 6000-N



PRO N8
NCS: S 2005-Y20R



PRO N9
NCS: S 4005-Y20R



PRO N10
NCS: S 5005-Y20R



PRO N11
NCS: S 6005-Y20R

UWAGA: Podane kolory należy traktować poglądowo. Ostateczne kolory mogą się nieznacznie różnić w zależności od partii produkcyjnej, ale także sposobu aplikacji. Na ostateczny odbiór koloru ma również światło pomieszczenia. Zalecamy skorzystanie z próbników dostępnych w sklepie bautech www.sklep.bautech.pl oraz wykonanie próby kolorystycznej bezpośrednio na miejscu.

Istnieje możliwość samodzielnej zmiany koloru produktu BAUTECH CREATIVO PRO™ poprzez zastosowanie płynnych past pigmentowych BAUTECH.

OPIS PRODUKTU:

Pasta pigmentowa BAUTECH PIGMENT służy do barwienia wybranych produktów firmy BAUTECH na kolor zbliżony do zdefiniowanego odpowiednika wg palety kolorystycznej Ral lub NCS.. Zaawansowana formuła technologiczna umożliwia uzyskanie zdefiniowanego koloru o wysokiej sile barwienia i stabilności wybarwienia, co oznacza trwałość koloru w długim okresie użytkowania.

SPOSÓB UŻYCIA:

Do odmierzonej wody zarobowej należy wlać zawartość butelki z wybranym pigmentem i przemieszać. Do zabarwionej wody zarobowej stopniowo wsypać zawartość pojemnika z BAUTECH CREATIVO PRO™. Rekomendujemy wykonanie próby kolorystycznej bezpośrednio na budowie.

MODYFIKACJA WŁAŚCIWOŚCI ROBOCZYCH I CECH UŻYTKOWYCH

Istnieje możliwość samodzielnej i łatwej modyfikacji właściwości Mikrocementu BAUTECH CREATIVO PRO™ poprzez dodanie jednego lub wielu z proponowanych modyfikatorów reologicznych, zwanych **aktywatorami** tj:

- Dodatku wzmacniającego - Bautech EPO HARDENER
- Doszczelniacza w płynie - Bautech HYDRO PROTECT
- Modyfikatora opóźniającego czas wiązania - Bautech TIMELOCK
- Dodatku przeciwmrozowego (do - 5 st. C) - Bautech WINTER
- Dodatku ceramicznego do lakieru zwiększającego odporność na ścieranie - Bautech CERAMIC
- Preparatu anty poślizgowego - Bautech ANTI SLIP

1. Dodatek wzmacniający BAUTECH ULTRA HARDENER

Aktywator Bautech ULTRA HARDENER – płynny utwardzacz do mikrocementu BAUTECH CREATIVO PRO™, znacząco zwiększający wytrzymałość mechaniczną, odporność na ścieranie oraz odporność chemiczną. Produkt przeznaczony do miejsc o ekstremalnych obciążeniach, zapewniający długotrwałą ochronę powierzchni.

- **Obiekty użyteczności publicznej:** posadzki w centrach handlowych, posadzki w obiektach gastronomicznych, posadzki w hotelach
- **Przestrzenie przemysłowe:** hale produkcyjne, magazyny
- **Obiekty sportowe:** siłownie
- **Inne możliwe zastosowania:** blaty kuchenne i łazienkowe, schody, elewacje, stoły i inne meble

Sposób użycia dodatku ULTRA HARDENER.

Dodawany jest do BAUTECH CREATIVO PRO™ w ilości 10% wagowych w stosunku do suchej masy. Przykładowa proporcje mieszania i kolejność mieszania składników:

WODA ZAROBOWA : 1 do 1,1 kg
BAUTECH EPO HARDENER : 1 kg
BAUTECH CREATIVO PRO™ : 10 kg

Składniki w powyższej kolejności mieszać ze sobą przez 3 minuty. Zmieszaną zaprawę zalecamy zużyć w ciągu 20 - 30 minut, chociaż jej czas „życia” wynosi ok 1h.

2. Doszczelniacz w płynie BAUTECH HYDRO PROTECT

Aktywator Bautech HYDRO PROTECT to specjalistyczny, płynny uszczelniacz, stworzony z myślą o miejscach, które mają stały kontakt z wodą. Jego wyjątkowe właściwości sprawiają, że jest idealnym rozwiązaniem dla:

- **Basenów:** Zapewnia trwałą i elastyczną barierę, chroniąc konstrukcję basenu przed wilgocią i zapobiegając wyciekom.
- **Oczek wodnych:** Tworzy szczelną powłokę, która zapobiega parowaniu wody i utrzymuje odpowiedni poziom wilgotności w otoczeniu oczka.
- **Innych zbiorników wodnych:** Idealny do uszczelniania wszelkiego rodzaju zbiorników, zarówno tych na zewnątrz, jak i wewnątrz budynków.
- **Kabin prysznicowych:** Chroni ściany i podłogę przed wilgocią, zapobiegając wnikaniu wody i powstawaniu pleśni i grzybów.

- **Tarasów zewnętrznych:** Tworzy trwałą i wodoodporną powłokę, która chroni taras przed niszczącym działaniem warunków atmosferycznych.
- **Inne elementy dekoracyjne i użytkowe** mogące mieć **kontakt z wodą**

Sposób użycia dodatku HYDRO PROTECT.

Dodawany jest do BAUTECH CREATIVO PRO™ w ilości 10% wagowych w stosunku do suchej masy.
Przykładowa proporcje mieszania i kolejność mieszania składników:

WODA ZAROBOWA – 1,1 – 1,2 kg
BAUTECH HYDRO PROTECT – 1 kg
BAUTECH CREATIVO PRO™ - 10 kg

Składniki w powyższej kolejności mieszać ze sobą przez 3 minuty. Zmieszaną zaprawę zużyć w ciągu 20-30 minut.

3. Modyfikator opóźniający czas wiązania BAUTECH TIMELOCK

Aktywator Bautech TIMELOCK to specjalistyczny dodatek, który znacząco wydłuża czas pracy z mikrocementem BAUTECH CREATIVO PRO™ po zmieszaniu z wodą. Dzięki niemu, czas „życia” materiału zwiększa się o około 1 godzinę, co pozwala na:

- **Wydłużenie czasu aplikacji:** Możliwość pracy z większą ilością materiału przed jego stwardnieniem.
- **Łatwiejszą korektę:** Więcej czasu na uzyskanie pożądanej faktury powierzchni oraz dokonanie poprawek estetycznych.
- **Zwiększa wydajność pracy:** Możliwość przygotowania większych partii materiału przed rozpoczęciem aplikacji.

Sposób użycia dodatku TIMELOCK

Dodawany jest do BAUTECH CREATIVO PRO™ w ilości 2% wagowych w stosunku do suchej masy.
Przykładowa proporcje mieszania i kolejność mieszania składników:

WODA ZAROBOWA : 1,5 – 1,6 kg
BAUTECH TIMELOCK: 0,5 kg
BAUTECH CREATIVO PRO™ : 10 kg

Składniki w powyższej kolejności mieszać ze sobą przez 3 minuty.

4. Dodatek przeciwmrozowy (do – 5 st. C) BAUTECH WINTER

Zastosowanie aktywatora Bautech WINTER w połączeniu z mikrocementem BAUTECH CREATIVO PRO™ umożliwia jego aplikację w temperaturach poniżej zalecanej dla tego produktu. Umożliwia wykonywanie prac w temperaturze do maksymalnie -5 st. C. Produkt rekomendowany do zastosowań zewnętrznych.

Sposób użycia dodatku BAUTECH WINTER.

Dodawany jest do BAUTECH CREATIVO PRO™ w ilości 5% wagowych w stosunku do suchej masy.
Przykładowa proporcje mieszania i kolejność mieszania składników:

WODA ZAROBOWA: ok 1,5 kg
BAUTECH WINTER: 0,5 kg
BAUTECH CREATIVO PRO™: 10 kg

Składniki w powyższej kolejności mieszać ze sobą przez 3 minuty. Zmieszaną zaprawę zużyć w ciągu 15 minut.

5. Dodatek ceramiczny do lakieru zwiększający odporność na ścieranie BAUTECH CERAMIC

Zastosowanie aktywatora Bautech CERAMIC w połączeniu z powłoką lakierniczą BAUPUR 700 HP oraz 800 HP znacząco:

- **Zwiększy odporność na ścieranie:** Powłoki ceramiczne charakteryzują się wyjątkową twardością, co znacząco podnosi odporność posadzki na zarysowania, ścieranie i inne uszkodzenia mechaniczne. Jest to szczególnie istotne w miejscach o dużym natężeniu ruchu pieszego lub kołowego.
- **Wydłuży żywotność posadzki:** Dzięki zwiększonej odporności na różnego rodzaju czynniki, powłoka ceramiczna przyczynia się do wydłużenia żywotności posadzki i zmniejszenia potrzeby jej częstej renowacji.

Sposób użycia dodatku CERAMIC

Bautech CERAMIC dodajemy bezpośrednio do lakieru BAUPUR 700 HP oraz 800 HP przed jego aplikacją na posadźce.

Zalecana ilość to 20 % w stosunku wagowym do ilości użytego lakieru.

Bautech CERAMIC pakowany jest w opakowania 200 g. Ilość ta wystarczy na 1 kg opakowanie lakieru.

Podczas aplikacji lakieru zawierającego dodatek Bautech CERAMIC należy co kilka minut mieszać produkt, aby powłoka była równomiernie pokryta warstwą ceramiki.

6. Preparat antypoślizgowy BAUTECH ANTI SLIP

Sferyczny dodatek w formie proszkowej do wykonania powierzchni antypoślizgowych na posadzkach CREATIVO PRO. Aktywator zaaplikowany do lakieru i naniesiony na podłoże, wytworzy powierzchnię antypoślizgową w skali od **R10** do **R13** – w zależności od zastosowanej ilości.

ANTI SLIP może być użyty jako dodatek lakierów poliuretanowych BAUPUR 700 HP oraz 800 HP. Dodatek do produktów w systemach do stosowania wewnątrz i na zewnątrz budynków.

Zużycie średnie: od 1% do 4% wagowo produktu ANTI SLIP do ilości wagowej powłoki lakierniczej.

- Dla uzyskania klasy odporności **R10** wymagana ilość **ANTY SLIP** wynosi **1%**.
- Dla uzyskania klasy odporności **R11** wymagana ilość **ANTY SLIP** wynosi **2%**.
- Dla uzyskania klasy odporności **R12** wymagana ilość **ANTY SLIP** wynosi **3%**.
- Dla uzyskania klasy odporności **R13** wymagana ilość **ANTY SLIP** wynosi **4%**.

BAUTECH ANTY SLIP pakowany jest w opakowania 10 g. Ilość ta wystarczy na 1 kg opakowanie lakieru dla uzyskania klasy odporności **R10**.

Podczas aplikacji lakieru zawierającego dodatek **BAUTECH ANTY SLIP** należy co kilka minut mieszać produkt, aby zapobiegać sedymentacji proszku.

DOPUSZCZENIE DO UŻYTKOWANIA posadzki wykonanej z BAUTECH CREATIVO PRO™

Przy temperaturze +20° C i przy wilgotności względnej powietrza 60-70 %:

- ruch pieszcy – po 24 godzinach
- lekkie obciążenie – po 48 godzinach
- całkowita odporność posadzki z warstwą lakieru – po 7 dniach

UWAGA! Powłoka lakiernicza nie jest odporna na obciążenia kół metalowych i środki o odczynie kwasowym. Podczas pierwszych dni eksploatacji posadzki, kiedy trwa jeszcze proces utwardzania lakieru, należy unikać jej intensywnego mycia, przesuwania ciężkich przedmiotów, kładzenia dywanów, meblowania itp. prac.



MAGAZYNOWANIE BAUTECH CREATIVO PRO™

12 miesięcy od daty produkcji podanej na opakowaniu w fabrycznie zamkniętych opakowaniach i w temperaturze od +5°C do +30°C w suchym pomieszczeniu.

Chronić przed wilgocią i wpływami bezpośredniego nasłonecznienia.

CZYSZCZENIE NARZĘDZI po wykonaniu prac

Narzędzia używane do wykonywania warstw BAUTECH CREATIVO PRO™ należy czyścić wodą. Związany materiał usuwać mechanicznie.

ŚRODKI BEZPIECZEŃSTWA

BAUTECH CREATIVO PRO™ **nie jest sklasyfikowany jako produkt niebezpieczny.**

Niemniej jednak prace należy prowadzić zgodnie z zasadami sztuki budowlanej oraz normami i przepisami BHP. Należy podjąć działania zapobiegające ochlapaniu produktem. Chronić oczy i skórę. W przypadku zanieczyszczenia: oczy natychmiast przemyć dużą ilością wody, skórę umyć wodą z mydłem. W razie potrzeby zasięgnąć porady lekarza. Przechowywać poza zasięgiem dzieci. Wszelkie dodatkowe informacje dotyczące bezpiecznego obchodzenia się z produktem, dostępne są w Karcie Charakterystyki udostępnianej na życzenie.

INFORMACJE OGÓLNE

Wszystkie informacje odnoszą się do wyrobów przechowywanych i stosowanych zgodnie z zaleceniami, podane są w dobrej wierze i uwzględniają aktualny stan wiedzy oraz posiadane doświadczenie firmy BAUTECH®. Użytkownik zobowiązany jest do stosowania produktu zgodnie z jego przeznaczeniem i zaleceniami BAUTECH®.

Wszystkie podane dane techniczne bazują na próbach i testach laboratoryjnych. Praktyczne wyniki pomiarów mogą nie być identyczne ze względu na warunki, umiejscowienie, sposób aplikacji i inne okoliczności, na które firma BAUTECH® nie ma wpływu. Odmienne zalecenia naszych pracowników wymagają formy pisemnej, aby były ważne. Wraz z ukazaniem się niniejszej instrukcji, wszystkie po-przednie tracą ważność.

Powierzchnia wykonanej posadzki może wykazywać róż-nice w odcieniu i wyglądzie w zależności od warunków i sposobu wykonywania prac, warunków wysychania itp. Nie jest to wada wyrobu i nie wpływa na parametry techniczne oraz właściwości użytkowe posadzki. Zróżnicowanie kolorystyczne posadzki może być również wynikiem niejednorodnego podłoża betonowego. Wzorniki koloro-styczne BAUTECH® należy traktować poglądowo. Efekt końcowy może różnić się od przedstawionych próbek BAUTECH® w zależności od techniki wykonania, barwienia, szlifowania i impregnacji.

OPAKOWANIA HANDLOWE

10 kg

DANE TECHNICZNE

DANE TECHNICZNE	
Wyrób zgodny z	EN 1504-2: 2004
Zużycie	ok. 1.0 do 1,6 kg przy dwóch warstwach
Przyczepność po 28 dniach	powyżej 2 Mpa (B1,5)
pH po zarobieniu wodą	powyżej 12
Czas schnięcia	1-3 h (w zależności od warunków)
Kolorystyka	Zgodnie z paletą kolorów
Zastosowanie	Warstwa dekoracyjno-użytkowa
Odporność na ścieranie	< 3000 mg
Przepuszczalność CO2	Sd > 50 m
Przepuszczalność pary wodnej	Klasa II
Absorpcja kapilarna i przepuszczalność wody	< 0,1 kg/m ² x h 0,5
Odporność na uderzenia	Klasa I
Odporność na poślizg	Klasa II
Przyczepność przy odrywaniu	≥ 2,0 MPa
Reakcja na ogień	Bfl-s1

Tabela systemu BAUTECH CREATIVO PRO™

l.p.	czynność	nazwa produktu	zalecane zużycie (kg/m ²)	ilość warstw
1	gruntowanie podłoża (do wyboru jeden z produktów)	Baugrunt	0,1 - 0,15	1
		Baupox ST + kruszywo kwarcowe	0,3 + 3	1
		Baupox ST + kruszywo kwarcowe z siatką	1,0 + 5	2
		Bautech CONTACTO	0,2	1
2	warstwa podkładowa	CREATIVO PRO	0,8	1
3	warstwa końcowa dekoracyjna	CREATIVO PRO	1	1 lub 2
4	warstwa zabezpieczająca	BAUPUR 600 HP	0,1	1
		BAUPUR 700 lub 800 HP	0,2	2 lub 3
9	warstwa konserwująca	Baupur Protect	0,01	2
Dodatki modyfikujące - AKTYWATORY BAUTECH CREATIVO PRO™				
1	płynny doszczelniacz	Bautech HYDRO PROTECT	0,12	dodatek w masie produktu
2	dodatek wzmacniający	Bautech ULTRA HARDENER	0,12	dodatek w masie produktu
3	modyfikator czasu wiązania	Bautech TIMELOCK	0,06	dodatek w masie produktu
4	dodatek przeciwmrozowy	Bautech WINTER	0,06	dodatek w masie produktu
5	dodatek zwiększający ścieralność	Bautech CERAMIC	0,04	dodatek w masie produktu
6	preparat antypoślizgowy	Bautech ANTI SLIP	0,002 - 0,008	dodatek w masie produktu