

KARTA TECHNICZNA PRODUKTU

BAUTECH[®] CREATIVO PRO™

Dekoracyjny, cienkowarstwowy beton architektoniczny



OPIS PRODUKTU

BAUTECH CREATIVO PRO™ jest cienkowarstwowym systemem do tworzenia dekoracyjnych cienkich powłok betonowych, nazywanych powszechnie mikrobetonem lub mikrocementem.

BAUTECH CREATIVO PRO™ jest produktem 1-składnikowym, modyfikowanym polimerami, zawierającym spoiwa hydrauliczne (cementy), bardzo drobne kruszywa kwarcowe oraz domieszki reologiczne.

BAUTECH CREATIVO PRO™ może być stosowany na większości podłoży mineralnych stosowanych w budownictwie.

BAUTECH CREATIVO PRO™ dostępny jest w szerokiej palecie kolorystycznej.

ZASTOSOWANIE

Mikrobeton, ze względu na swoje właściwości estetyczne i wytrzymałościowe, znajduje szerokie zastosowanie zarówno w budownictwie mieszkaniowym, jak i komercyjnym. Oto kilka przykładowych zastosowań:

Posadzki:

- W mieszkaniach: salony, sypialnie, kuchnie, jadalnie.
- W obiektach użyteczności publicznej: biura, hotele, restauracje, sklepy.
- W pomieszczeniach o dużym natężeniu ruchu.

Ściany:

- Jako okładzina ścian wewnętrznych i zewnętrznych.
- W łazienkach, kuchniach, prysznicach.
- Na kominkach, słupach, niszach.

Schody:

- Na stopniach schodów wewnętrznych i zewnętrznych.
- Na podestach.

Sufity:

- Jako element dekoracyjny.
- W pomieszczeniach o wysokich sufitach.

Meble:

- Blaty kuchenne, łazienkowe.
- Półki, stoły, szafki.

Elementy architektoniczne:

- Kolumny, pilastry.
- Narożniki, listwy.

* Przy zastosowaniu w strefach mokrych o wysokim poziomie wilgotności konieczna jest konsultacja z działem technologicznym BAUTECH

WŁAŚCIWOŚCI

Nieograniczone możliwości kolorystyczne:

Dzięki szerokiej gamie płynnych pigmentów wodnych możesz dopasować kolor mikrobetonu do każdego wnętrza i stworzyć spersonalizowaną przestrzeń.

Łatwa aplikacja:

Nasz produkt jest prosty w użyciu, co pozwala na szybkie i efektywne wykonanie prac.

Wysoka wytrzymałość:

Mikrobeton BAUTECH CREATIVO PRO™ jest odporny na ścieranie, zarysowania i działanie czynników atmosferycznych, co gwarantuje jego długotrwałą trwałość użytkową.

Efektowny wygląd:

Gładkie, jednorodne wykończenie nadaje wnętrzu nowoczesny i elegancki charakter.

Wszechstronność zastosowania:

Mikrobeton można stosować na podłogach, ścianach, a nawet na meblach, tworząc intrygujące aranżacje.

WARUNKI APLIKACJI

- Wilgotność podłoża – max. 4%
- Wilgotność powietrza – max. 75%
- Temperatura podłoża – min. +15°C
- Temperatura podłoża powinna być wyższa, o co najmniej 3°C od temperatury punktu rosy.
- Temperatura otoczenia i podłoża w trakcie wykonywania prac i przez następne 5 dni powinna wynosić od +15°C do +25°C.
- Temperatura produktów: od +10°C do +25°C.
- Unikaj punktowego nagrzewania mogącego powodować nierównomierne wysychanie powierzchni.
- Na 3 dni przed układaniem posadzki BAUTECH CREATIVO PRO™ należy wyłączyć ogrzewanie podłogowe.
- Wykonaną powierzchnię należy chronić przed zbyt szybką utratą wilgoci w wyniku oddziaływania np. wysokich temperatur, przeciągu, promieniowania słonecznego, klimatyzacji itp.

- Należy zapewnić odpowiednie narzędzia.

PRZYGOTOWANIE PODŁOŻA pod aplikację na posadzkę.

- Przed naniesieniem gruntu, podłoże należy wyrównać, usunąć zanieczyszczenia, wtrącenia oraz mleczko cementowe. W tym celu posadzkę szlifujemy. Możemy użyć papier ścierny o gradacji **24-40**, tarcze lub segmenty diamentowe o gradacji do **50**.
- Następnie posadzkę dokładnie odkurzamy, usuwając luźne pozostałości po szlifowaniu.
- Jeżeli po oczyszczeniu podłoża stwierdzimy jego uszkodzenia, ubytki, pęknięcia lub rysy – to na tym etapie należy je naprawić.
- Pęknięcia, rysy, szczeliny dylatacyjne naprawiamy (zszywamy) poprzez wykonanie poprzecznych kilkucentymetrowych nacięć i umieszczenie w nich spiralnych lub żebrowanych stalowych drutów, które następnie zalewamy techniczną żywicą epoksydową BAUTECH **BAUPOX 100 ST**, zagęszczoną drobnym kruszywem kwarcowym o uziarnieniu **0,1-0,2 mm** lub środkiem tiksotropowym np. Silotex
- Ubytki, wyrwy, duże nierówności podłoża naprawiamy poprzez miejscowe nałożenie mineralnej zaprawy naprawczej lub jastrychu epoksydowego.
- Na tak przygotowane podłoże po **24 godzinach**, można nanosić warstwy gruntujące.

SPOSÓB APLIKACJI

Gruntowanie:

Ma na celu wyrównanie chłonności podłoża oraz zwiększenie przyczepności nakładanej warstwy mikrobetonu BAUTECH CREATIVO PRO™

W przypadku podłoży o niskiej wytrzymałości (poniżej 1 MPa wytrzymałości na odrywanie) lub bardzo chłonnych, należy zastosować grunt wzmacniający głęboko penetrujący – BAUTECH BAUPOX 100 GP w ilości ok 0,4 kg/m².

Gdy podłoże jest stabilne etap ten można pominąć.

Jako warstwę gruntującą – szepną **stosujemy jeden z dwóch produktów:**

1. BAUTECH BAUPOX 100 ST z zasympem kwarcowym o uziarnieniu **0,1-0,5mm** – grunt z żywicy epoksydowej technicznej. Używamy go w ilości **0,3 kg BAUPOX ST** i **3 kg** kruszywa kwarcowego na **1 m²** powierzchni. W przypadku zastosowania maty lub siatki szklanej, grunt BAUTECH **BAUPOX 100 ST** wraz z kruszywem kwarcowym aplikujemy **2** razy w odstępach co **24 godziny**, zużywając łącznie ok. **1 kg BAUPOX ST** i ok. **5 kg** kruszywa kwarcowego

na obie warstwy na **1 m²** powierzchni. Do gruntowania używamy pędzli, wałków oraz pac stalowych.

2. BAUTECH CONTACTO – grunt polimerowy z drobnym piaskiem kwarcowym. Stosowany w ilości ok **0,2 kg/m²**. Do gruntowania używamy pędzli lub wałków.

Aplikacja pierwszej warstwy BAUTECH CREATIVO PRO™

- Po całkowitym wyschnięciu preparatów gruntujących i szepnych (minimalny czas **24 h**), nanosimy pierwszą warstwę BAUTECH CREATIVO PRO™, która stanowi warstwę podkładową wyrównującą lub profilującą.
- Do aplikacji używamy pac stalowych nierdzewnych, zalecana paca wenecka.
- Materiał nakładamy równomiernie, **wykonując krótkie i zdecydowane ruchy pacą**. Grubość warstwy ok. **0,5 mm**. Zużycie materiału na tę warstwę powinno wynosić ok **0,5 /m²** powierzchni.
- Po aplikacji i całkowitym wyschnięciu (ok. **24h**), można przystąpić do szlifowania międzywarstwowego.

Szlifowanie międzywarstwowo

Etap ten polega na wyrównaniu powierzchni pierwszej warstwy, profilującej BAUTECH CREATIVO PRO™, zebraniu nadmiaru materiału i odpowiednim przygotowaniu podłoża pod warstwę końcową.

- Używamy do tego celu oscylacyjnych szlifierek mechanicznych, polerek wolnoobrotowych lub wykonujemy szlifowanie ręcznie.
- Stosujemy papiery ściernie o gradacji od **40** do **60** lub pad diamentowy o gradacji **30-50**. Efekt szlifowania uzależniony jest od techniki pracy, siły docisku, obrotów urządzenia oraz zastosowanej gradacji materiału ściernego.

Aplikacja warstwy końcowej dekoracyjno – użytkowej

- Przed nałożeniem tej warstwy, całość powierzchni dokładnie czyścimy z kurzu po szlifowaniu oraz przecieramy lekko wilgotnym mopem z mikrofibry.
- Oczyszczoną powierzchnię gruntujemy preparatem głęboko penetrującym BAUTECH BAUGRUNT w ilości ok. **0,1 kg/m²** i pozostawiamy ją do całkowitego wyschnięcia (**2-24h**).
- Na tak przygotowane podłoże, aplikujemy końcową warstwę materiału BAUTECH CREATIVO PRO™. Sposób jej aplikacji jest analogiczny jak w etapie I, stosujemy taką samą technikę nakładania oraz narzędzia.
- **Warstwa końcowa powinna być większej grubości niż warstwa podkładowa. Powinniśmy zużyć ok. 1 kg materiału na 1 m².**

- Po całkowitym wyschnięciu (min. 24h) można przystąpić do szlifowania końcowego.

Szlifowanie końcowe

Etap ten służy do wyrównania powierzchni uprzednio nałożonej końcowej warstwy materiału BAUTECH CREATIVO PRO™, zebranie nadmiaru materiału i odpowiedniego przygotowania pod warstwę lakierniczą (zabezpieczającą-uszczelniającą).

Efekt tego szlifowania będzie widoczny w „wyrobie gotowym”, dlatego pracę tę wykonujemy z najwyższą starannością. Wszystkie „niedoskonałości szlifowania” mogą jeszcze bardziej się uwidocznić po aplikacji warstwy lakierniczej.

- Do szlifowania końcowego stosujemy materiały ścierne o wyższych gradacjach. Siatki ścierne oraz papiery ścierne o gradacji od 60 do 80 lub pad diamentowy o gradacji 50.
- Efekt szlifowania uzależniony jest od techniki pracy, siły docisku, obrotów urządzenia oraz zastosowanej gradacji materiału ściernego.
- Po wyszlifowaniu, powierzchnię dokładnie czyścimy, stosując odkurzacz przemysłowy. Dopuszczalne, a nawet zalecane jest dodatkowe przetarcie powierzchni suchym mopem z mikrofibry. Należy jednak uważać, aby nie pozostawić smug na powierzchni mikrocementu.

WAŻNE UWAGI PRAKTYCZNE

- Powłok mikrocementowych nie polerujemy, jedynie je szlifujemy. Przez zabieg polerowania rozumie się stosowanie narzędzi ściernych o bardzo wysokich gradacjach. Wysokie gradacje materiałów ściernych w kontakcie z mikrocementem wytwarzają bardzo wysoką temperaturę powierzchni, co w efekcie prowadzi do zjawiska „spalania” polimerów organicznych zawartych w mikrocementcie. Widocznym tego efektem są ciemne przebarwienia powierzchni polerowanych. Efekt „przypalenia” mikrocementu jest już nieodwracalny.
- Po wyszlifowaniu końcowym powierzchni, nie możemy dokonywać żadnych dodatkowych napraw powierzchniowych. Wszystkie takie zabiegi pozostaną widoczne w formie plam i łat o innej kolorystyce. Ewentualne drobne korekty powierzchni np. zalepienie drobnych dziurek lub kraterów możemy punktowo wykonać po pierwszej warstwie lakierniczej. Mogą być one widoczne, ale w bardzo minimalnym stopniu.
- Podczas szlifowania końcowego powinniśmy bardzo uważać na tzw. „przeszlifowanie” wierzchniej warstwy dostając się do warstwy podkładowej. Efektem takiego przeszlifowania będzie ciemna plama o nieregularnych krawędziach. Efekt

przeszlifowania jest nieodwracalny i jedyną metodą naprawy jest

aplikacja kolejnej, nowej warstwy mikrocementowej. Efekt przeszlifowania związany jest najczęściej z niewłaściwie wykonanym szlifowaniem po pierwszej warstwie, gdzie pozostawiliśmy nierówności w postaci tzw. „górek”, które podczas szlifu końcowego ścinamy dostając się do warstwy pierwszej.

- Błędem jest także stosowanie „zaszlifconych” papierów ściernych podczas szlifowania. Niesie to ryzyko przypalenia i przyciemnienia powierzchni. Kiedy papier ścierny jest zanieczyszczony, zapchany pyłem, wówczas zaczyna zachowywać się jak narzędzie polerujące o wysokiej gradacji i powoduje przypalenie mikrocementu.

Końcowe zabezpieczenie powierzchni

- Powierzchnię po dokładnym oczyszczeniu, zabezpieczamy powłokowo lakierem (w przypadku podłóg, mebli, blatów itp.) lub impregnatem hydrofobowym (w przypadku ścian, ale w miejscach użytkowania suchego).
- **Wybór odpowiedniego środka uzależniony jest od przeznaczenia i użytkowania.**
- Lakierowanie preparatem poliuretanowym BAUTECH BAUPUR 700 HP stosujemy zazwyczaj wewnątrz pomieszczeń, wykonując zawsze minimum 2 warstwy zabezpieczenia, w odstępach 24 godzinnych.
- Lakierowanie preparatem poliuretanowym rozpuszczalnikowym stosujemy zazwyczaj na powierzchni użytkowe bardzo mocno eksploatowane, narażone na stały kontakt z wodą, wykonując 2-3 warstwy zabezpieczenia, w odstępach min. 24 godzinnych.
- **Uwaga: Należy pamiętać, że użycie lakierów poliuretanowych szczególnie rozpuszczalnikowych, powoduje przyciemnienie lakierowanej powierzchni. Aby zmniejszyć lub wyeliminować to zjawisko przed aplikacją lakieru, mikrocement należy zagruntować preparatem BAUTECH BAUPUR 600 HP PRIMER w ilości 0,1 kg/m² i odczekać z położeniem warstwy lakierniczej minimum 24 godziny.**
- Do lakierowania używamy specjalistycznych wałków przeznaczonych do danego typu preparatu lakierniczego. Wałek jest narzędziem jednorazowego użytku. Nawet starannie umyty, znacząco zmniejszy jakość kolejnej powłoki zabezpieczającej.
- Każda powłoka lakiernicza powinna mieć minimalną, wymaganą grubość. Staramy się, aby zużycie lakieru na 1 m² na jedną warstwę, wynosiło minimum 0,1 kg. Nieumiejętna aplikacja gruntu lub lakieru np. zbyt wolne jego nakładanie, nakładanie się warstw podczas aplikacji, użycie słabej jakości wałka, zbyt mocne dociskanie i odsączanie wałka na powierzchni

- może prowadzić do powstawania smug. Zjawisko takie jest nieodwracalne.

- Pozostawienie na powierzchni końcowej drobnych dziurek lub kraterów, może prowadzić do wnikania w nie wody. Niekiedy lakier z uwagi na swoją lepkość i średnicę polimeru, nie jest w stanie ich zasklepić i wypełnić. Dlatego szczególnie w strefach mokrych po wykonaniu pierwszej powłoki lakierniczej, możemy punktowo je zasklepić za pomocą mikrocementu, a po jego wyschnięciu delikatnie przeszlifować i zamknąć drugą warstwą lakierniczą.
- Dobrą praktyką, szczególnie w strefach mokrych jest naniesienie dodatkowej warstwy środka doszczelniającego. Preparat posiada drobne nanocząsteczki polimerowe, które wnikną w najdrobniejsze kraterki, trwale je wypełniając. Preparat наносimy jako ostateczne zabezpieczenie na już wykonane powłoki lakiernicze.

Dozowanie i kolejność łączenia składników:

UWAGA! Przygotowywać taką ilość zaprawy, którą można zużyć w ciągu pół godziny.

Na potrzeby 10 kg CREATIVO PRO należy przygotować 2,2-2,5 litra wody zarobowej

Do odmierzonej ilości wody zarobowej **dodać pigment z butelki**. Przed otwarciem butelki z pigmentem należy dokładnie wymieszać zawartość poprzez energiczne potrząsanie butelki w różnych kierunkach (ok. 30 sek.)

Wymieszać wodę zarobową z pigmentem tak, aby uzyskała jednolity kolor.

Do zabarwionej pigmentem wody zarobowej należy powoli wsypywać odpowiednią ilość suchego składnika, ciągle mieszając mieszadłem koszykowym aż do uzyskania jednorodnej masy (ok. 2-3 min).

Odstawić na około 3 min. i ponownie przemieszać bezpośrednio przed aplikacją.

Czas urabialności produktów w optymalnych warunkach wynosi: 30-40 minut. Należy przygotować taką ilość masy, by wystarczyła ona na aplikację w jednym cyklu roboczym.

Kolejne porcje materiału przygotowywać i aplikować tak szybko, aby mógł połączyć się, gdy są jeszcze w stanie płynnym. Nie stosować przerw roboczych podczas nakładania materiału.

Barwienie:

Wodę zarobową barwimy poprzez wlanie całej zawartości butelki BAUTECH PIGMENT w wybranym kolorze.

Rekomendujemy wykonanie próby kolorystycznej bezpośrednio na budowie.

DOPUSZCZENIE DO UŻYTKOWANIA

Przy temperaturze +20° C i przy wilgotności względnej powietrza 60-70 %:

ruch pieszy - po 24 godzinach

pełne obciążenie - po 48 godzinach

całkowita odporność z warstwą lakieru - po 7 dniach

UWAGA! powłoka nie jest odporna na obciążenia kół metalowych i środki o odczynie kwasowym.

Podczas pierwszych dni eksploatacji posadzki kiedy trwa jeszcze proces utwardzania lakieru, należy unikać jej intensywnego mycia, przesuwania ciężkich przedmiotów, kładzenia dywanów i meblowania itp. prac.

MAGAZYNOWANIE

12 miesięcy od daty produkcji podanej na opakowaniu w fabrycznie zamkniętych opakowaniach i w tempera-turze od +5°C do +30°C w suchym pomieszczeniu.

Chronić przed wilgocią i wpływami bezpośredniego nasłonecznienia.

CZYSZCZENIE NARZĘDZI

Narzędzia używane do wykonywania warstw **BAUTECH CREATIVO PRO™** należy czyścić wodą. Związany materiał usuwać mechanicznie.

ŚRODKI BEZPIECZEŃSTWA

BAUTECH CREATIVO PRO™ nie jest sklasyfikowany jako niebezpieczny.

Niemniej jednak prace należy prowadzić zgodnie z zasadami sztuki budowlanej oraz normami i przepisami BHP. Należy podjąć działania zapobiegające ochlapaniu produktem. Chronić oczy i skórę. W przypadku zanieczyszczenia: oczy natychmiast przemyć dużą ilością wody, skórę umyć wodą z mydłem. W razie potrzeby zasięgnąć porady lekarza. Przechowywać poza zasięgiem dzieci. Wszelkie dodatkowe informacje dotyczące bezpiecznego obchodzenia się z produktem, dostępne są w Karcie Charakterystyki udostępnianej na życzenie.

INFORMACJE OGÓLNE

Wszystkie informacje odnoszą się do wyrobów przechowywanych i stosowanych zgodnie z zaleceniami, podane są w dobrej wierze i uwzględniają aktualny stan wiedzy oraz posiadane doświadczenie firmy BAUTECH®. Użytkownik zobowiązany jest do stosowania produktu zgodnie z jego przeznaczeniem i zaleceniami BAUTECH®.

Wszystkie podane dane techniczne bazują na próbach i testach laboratoryjnych. Praktyczne wyniki pomiarów mogą nie być identyczne ze względu na warunki, umiejscowienie, sposób aplikacji i inne okoliczności, na które firma BAUTECH® nie ma wpływu. Odmienne zalecenia naszych pracowników wymagają formy pisemnej, aby były ważne.

Wraz z ukazaniem się niniejszej instrukcji, wszystkie poprzednie tracą ważność.

Powierzchnia wykonanej posadzki może wykazywać różnice w odcieniu i wyglądzie w zależności od warunków i sposobu wykonywania prac, warunków wysychania itp. Nie jest to wada wyrobu i nie wpływa na parametry techniczne oraz


właściwości użytkowe posadzki. Zróżnicowanie kolorystyczne posadzki może być również wynikiem niejednorodnego podłoża betonowego. Wzorniki kolorystyczne BAUTECH® należy traktować pogładowo. Efekt końcowy może różnić się od przedstawionych próbek BAUTECH® w zależności od techniki wykonania, barwienia, szlifowania i impregnacji.

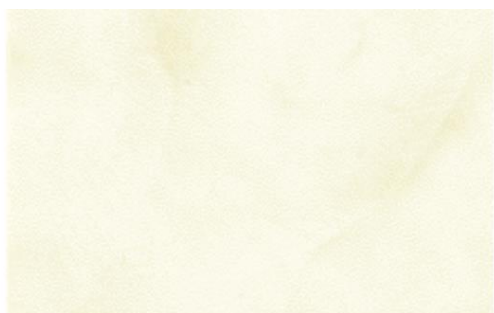
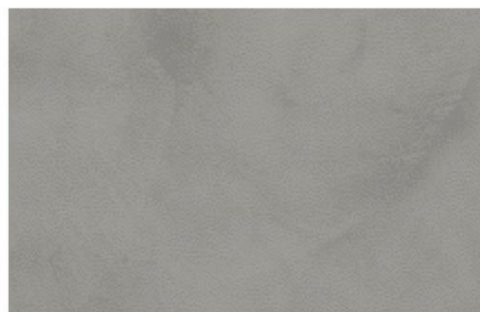
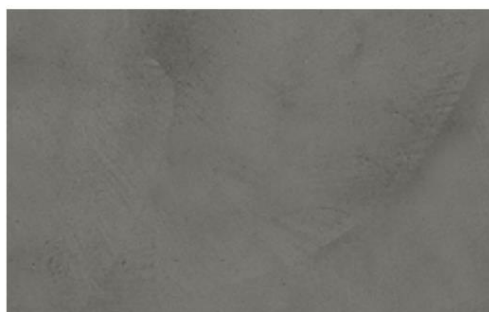
OPAKOWANIA

10 kg

DANE TECHNICZNE	
Wyrób zgodny z	EN 1504-2: 2004
Zużycie	ok.1.5 kg/m ² przy dwóch warstwach
Przyczepność po 28 dniach	powyżej 1,5 Mpa (B1,5)
pH po zarobieniu wodą	powyżej 12
Czas schnięcia	1-4 h (w zależności od warunków)
Kolorystyka	Zgodnie z paletą kolorów
Zastosowanie	Wyroby do ochrony powierzchniowej - powłoka. Ochrona przed wnikaniem (1.3), Kontrola zawilgocenia (2.2), Odporność fizyczna (5.1)
Odporność na ścieranie	< 3000 mg
Przepuszczalność CO ₂	Sd > 50 m·

Przepuszczalność pary wodnej	Klasa II
Absorpcja kapilarna i przepuszczalność wody	< 0,1 kg/m ² x h 0,5
Odporność na uderzenia	Klasa I
Odporność na poślizg	Klasa II
Przyczepność przy odrywaniu	≥ 2,0 MPa
Reakcja na ogień	Bfl-s1


BAUTECH Sp. z o.o. ul. Staszica 25, 05-500 Piaseczno 19
PN-EN 1504-2:2004
Deklaracja Właściwości Użytkowych 02-06-24 EN 15824: 2017
NKITW: BAUTECH CREATIVO PRO (BAUTECH BAUPOX 100 ST lub BAUTECH BAUPOX 100 STX lub BAUTECH CONTACTO, BAUTECH CREATIVO PRO- 2 warstwy, BAUPUR 600 HP PRIMER, BAUTECH BAUPUR 600 HP lub BAUTECH BAUPUR 700HP)

BAUTECH[®] CREATIVO PRO™
PALETA KOLORYSTYCZNA***PRO N2**
NCS: S 0502-Y**PRO N3**
NCS: S 1002-Y**PRO N4**
NCS: S 1502-Y**PRO N5**
NCS: S 2002-Y**PRO N6**
NCS: S 2502-Y**PRO N7**
NCS: S 4502-Y**PRO N8**
NCS: S 5502-Y**PRO N9**
NCS: S 6502-Y

*Podane kolory należy traktować poglądowo. Ostateczne kolory mogą się nieznacznie różnić w zależności od produkcji, ale także sposobu aplikacji. Zalecamy przeprowadzenie próby koloru bezpośrednio na miejscu.